

Kriminal Görüşmelerde Sözsüz Davranış Analizi ve Sözsüz Davranış Eğitim Programı

Ahmet Metin*

Öz: Kriminal görüşmelerde önemli hususlardan birisi sorguya alınan kişiden edinilen bilgilerdir. Bu bilgiler sözlü olduğu kadar sözsüz olarak da elde edilebilir. Bu öyküsel derlemenin amacı kriminal görüşmelerde sözsüz davranış analizi yapılırken dikkat edilmesi gerekenleri genel hatlarıyla ele almaktır. Bu bağlamda sözsüz davranışları analiz etmenin temel ilkeleri ayrıntılarıyla tartışılmış ve sorgulamalardaki rolü vurgulanmıştır. Bu hususlara değinilirken sözsüz davranışların alt boyutları yüz ifadeleri, ses, jestler ve diğer beden hareketleri olarak kategorilendirilmiş ve açıklanmıştır. Dahası, yalan söyleyen şahısların nasıl bir profile sahip olduğu ele alınmıştır. Son olarak, kriminal görüşmeye katılan meslek elemanlarının sözsüz davranışlara ilişkin becerilerini geliştirmeye yönelik Sözsüz Davranış Eğitimi Programı önerilmiştir. Bu programın, ilgili meslek elemanlarının soruşturma işlemlerine katkı sağlayacağı düşünülmektedir.

Anahtar sözcükler: kriminal görüşme, sözsüz davranış analizi, sözsüz davranış eğitimi programı.

* Araştırma Görevlisi Doktor, Erciyes Üniversitesi, ametin@erciyes.edu.tr, ORCID No.: 0000-0001-6519-2523, Not: Bu çalışma yazarın doktora tezinden üretilmiştir.

Nonverbal Behavior Analysis in Criminal Interrogation

Ahmet Metin*

Abstract: One of the important issues in criminal interrogations is the information obtained from the person being interrogated. It can be obtained verbally as well as non-verbally. This narrative review aims to discuss in general terms the things to consider when analyzing nonverbal behavior in criminal interrogations. In this context, the basic principles of analyzing nonverbal behaviors are discussed in detail, and their role in interrogations is emphasized. While addressing these issues, the sub-dimensions of nonverbal behaviors are categorized and explained as facial expressions, voice, gestures, and other body movements. Moreover, the profile of people who lie is presented considering the information in meta-analysis studies. Finally, a Nonverbal Behavior Training Program has been proposed to improve the nonverbal behavior skills of professionals participating in criminal interrogations. In this way, it is thought that relevant professional staff will contribute to the investigation process.

Keywords: criminal interrogation, nonverbal behavior analysis, nonverbal behavior training program.

* Research Assistant Ph.D., Erciyes University, ametin@erciyes.edu.tr, ORCID No.: 0000-0001-6519-2523

Giriř

İnsan davranıřına anlam vermek psikolojinin temel arařtırma konularından biridir. Konuya açıklık getirmek için birçok kuram ileri sürölmektedir. Davranıřın oluřmasına neden olan faktörlerden birisinin bilinçdışı süreçler olduđunu ileri süren psikanalitik kurama göre (Freud, 1920) insanın farkında olduđu davranıřlardan öte farkında olmadıđı davranıřlarına odaklanılması gerektiđi vurgulanmaktadır. Biliřsel kuramda, davranıřın güdüleyicilerinin temelde biliřsel süreçler olduđu ve algının önemi ifade edilmektedir (Beck, 1979). Öte yandan hümanistik kuramda davranıřın güdüleyicilerinin insanların ihtiyaçlarına göre řekillendiđi belirtilmektedir (Maslow, 1958). Dolayısıyla insan davranıřına anlam vermek, biyopsikososyal bir varlık olan insanın yařamdaki amaçlarından biridir.

Davranıř, sözlü ve sözsüz davranıř olarak iki boyutta incelenebilir. Sözlü davranıř, sözlü anlamla iliřkili iletiřimken; sözsüz davranıř anlamdan bađımsız her türlü davranıřlardır (DePaulo ve Friedman, 1998; Knapp vd., 2013; Matsumoto vd., 2020). Sözsüz davranıřlar yüz ifadeleri, ses, jestler ve diđer beden hareketleri gibi bařlıklarda ele alınmaktadır (Knapp vd, 2013; Matsumoto vd., 2020). Sözsüz davranıřlara iliřkin yapılan arařtırmaların çođu duygularla iliřkilidir (Dalili vd., 2015; Douglas, 2010; Ekman, 2007; Izard, 1977; Tomkins, 1962). Duygu “refahımız için önemi olan ve hızlı eylem gerektiren olaylara verilen kısa süreli/geçici biyopsikososyal tepkilerdir”(Matsumoto ve Hwang, 2020). Duygular kısa sürelidir ve temel amaçlarından birisi adaptasyonu kolaylařtırmaktır (Goldsmith, 1994).

Duygular insan yařamında önemli bir role sahiptir. İnsanların amaçları ve yetleri hakkında bilgi vermektedir (Matsumoto ve Hwang, 2020). Davranıř analizinde dikkat edilen noktalardan birisi bireylerin hangi duyguyu ne zaman yařadıklarını saptamaktır. Duyguların evrensel olması nedeniyle bu bilgi önemlidir.

Davranıř Analizi

İnsan davranıřını analiz etmek yüzyıllardır merak konusu olsa da bu iřin sistematik bir řekilde yürütölmesi davranıřçı kuramcıların görüşleriyle ortaya çıkmıřtır (Watson, 1913). Davranıř analizinde davranıřın ortaya çıktıđı kořullar, davranıřı neyin tetiklediđi, nasıl oluřtuđu, davranıř sırasında ve sonrasında neler olduđu, kiřinin hangi stratejileri nasıl kullandıđı gibi konular ele alınmaktadır (Abramowitz vd., 2019). Davranıř analizi birçok disiplinde kullanılan bir yöntemdir. Özellikle kriminoloji (Inbau vd., 2015) alanında sıklıkla kullanılmaktadır. Sorgulama, ifade alma, tanık, zanlı, řüphelilerle görüşme sırasında ve diđer birçok durumda kiřilerden elde edilecek bilgiler önemlidir. Bu alan sadece kriminolojiyi deđil, psikolojiyi de kapsamaktadır. Bir bireyin davranıřlarını analiz etmede psikoloji disiplinindeki birçok yöntemden yararlanılmaktadır. Bu yöntemlerden biri olan davranıř analizinin temeli Olasılık Kuramına dayanmaktadır. Bu görüşe göre bir

gözlemin gelecek zamandaki durumuna yönelik tahminlerde bulunulması esastır (Mellor, 2005). Başka bir ifadeyle, eldeki verilerle davranışa yönelik çıkarımlar yapma işlemidir. Tümdengelim ve tümevarım yöntemleri bu noktada yararlanılan yöntemlerin başında gelmektedir. Tümdengelim akıl yürütmesinde bütünden parçalara gidilirken; tümevarımda parçalardan bütüne ulaşmaya çalışılır (Turvey, 2011). Diğer bir deyişle, tümdengelimde genelden özele inilirken; tümevarımda özelden genele doğru bir sıra vardır. Araştırmacılar olay yeri inceleme, şahısları dinleme ve olaya yönelik her türlü veri toplamada her iki yöntemin de kullanılmasının önemini vurgulamaktadırlar (Rubtcova vd., 2017).

Kriminoloji alanında davranış analizi yapılırken sözlü ifadelerle, paradilsel ve sözsüz kanallara dikkat edilmesi gerektiği vurgulanmaktadır (Inbau vd., 2015). Başka bir ifadeyle, davranış analizi yapılırken sözlü ve sözsüz verilerin birlikte değerlendirilmesi önerilmektedir. Bu açıdan davranış analizinin belirli ilkelere göre yürütülmesi gerekir. Bu ilkeler Inbau vd. (2015) tarafından şu şekilde sıralanmaktadır:

- *“Doğru ya da yanılmayla ilişkili spesifik davranışlar yoktur.*
- *İletişimin üç kanalı eşzamanlı olarak değerlendirilmelidir.*
- *Gözlenen kişinin sözlü mesajı bağlamında paradilsel ve sözsüz davranışları değerlendirilmelidir.*
- *Görüşme boyunca ortaya çıkan davranışların sıklığı ve baskınlığı değerlendirilmelidir.*
- *Normal davranış paternleri belirlenmelidir (referans noktası belirlenmelidir).”*

Bu ilkelerden ilki *“doğru ya da yanılmayla ilişkili spesifik davranışlar yoktur.”* ilkesidir. Özellikle bilimsel olmayan bazı görüşler yalan söyleyen insanların belirli davranışlar sergilediğini belirtse de dikkat edilmesi gereken en önemli hususlardan birisi yalan ya da doğru ifadeyi gösteren belirli bir davranışın olmadığıdır. Örneğin, bir sorguda şüpheli gözlerini soruşturmacıdan kaçırdığında bu durumun yalan ya da yanılmaya davranış olarak değerlendirilmemesi gerekir. Doğru bir davranış analizinde yapılması gereken, şüphelinin gözlerini kaçırdığı andan hemen önce ne olduğu, hangi olası değişkenlerin bu davranışa sebebiyet vermiş olabileceğinin değerlendirilmesidir. Başka bir deyişle, bu gözlem (gözlerin soruşturmacıdan kaçırılması) not edilmeli ve önyargıyla değerlendirilmemelidir. Nitekim görüşme sırasında şahsın herhangi bir hareketi birçok anlama gelebilir. Yine örnekten devam edilecek olursa, şüpheli yalan söylediği için gözlerini kaçırmış olma ihtimaline ek olarak, o an soruşturmacıdan gelen bir soru üzerine bir sözcüğün şüphelinin zihninde belirli bir anıyı canlandırmış olma ihtimali de vardır. Bir başka ihtimal de şüphelinin göz kontağı kurmayla ilgili bir sorun yaşıyor olabileceğidir. Amerikan Psikiyatri Birliği (APA) tarafından hazırlanan Ruhsal Bozuklukların Tanısal Sayımsal El Kitabı'na (DSM-5-TR) göre; sosyal fobi gibi bir-

çok psikopatolojik bozuktuk ele alınırken gerçekleştirilen klinik muayenede Göz teması kurmakla ilgili bir değerlendirmenin yapılması gerektiği belirtilmektedir. Ek olarak, aynı davranış farklı ortamlarda farklı anlamlara gelebilir. Örneğin, kolları bağlamak bazı koşullarda kişinin savunmaya geçeceğini bildirirken, bazı koşullarda odaklanmak için yapılmış bir davranış olabilir. Dolayısıyla bir yargıya varmadan önce davranışa sebep olduğu düşünülen faktörlerin belirlenmesi son derece önemlidir. Bu nedenle, davranış analizi ile ilgili kurulacak her hipotezin test edilmesi ve kendi içerisinde bir değerlendirme yapılması gerekir.

İkinci ilke “*iletişimin üç kanalı eşzamanlı olarak değerlendirilmelidir.*” görüşüdür. Bu ilkeyle vurgulanmak istenen kriminal görüşmede şahsın sadece sözlü ya da sözsüz ifadelerine değil her ikisine de önem verilmesi ve birlikte değerlendirilmesidir. Örneğin, soruşturmacı sadece sorduğu sorulara yanıt almaya odaklanmış ve şahsın sözsüz davranışlarını gözlemlemeye yeterince önem vermemişse bu durum şahıs ya da konuyla ilgili veri kaybına yol açabilir. Öte yandan, soruşturmacı şahsın sadece sözsüz davranışlarına dikkat edip doğru sorular sormayı ihmal ederse bu durum da önemli sorunlara yol açabilir. Dolayısıyla kriminal görüşmede şahsın hem sözlü hem de sözsüz ifadeleri eşit ağırlıkta değerlendirilmelidir.

Üçüncü ilke “*gözlenen kişinin sözlü mesajı bağlamında paradiksel ve sözsüz davranışları değerlendirilmelidir.*” ilkesidir. Burada en önemli unsur şahsın verdiği bilgilerin sözlü anlamın sözsüz boyutlar bağlamında incelenmesidir. Örneğin, sorgu esnasında şahsın ifadeleri değerlendirilirken ifadenin nasıl bir ses tonuyla verildiği, konuşma hızı, beden duruşu, bakışlar gibi sözsüz diğer boyutların gözlenmesi gerekir.

Dördüncü ilke “*görüşme boyunca ortaya çıkan davranışların sıklığı ve baskınlığı değerlendirilmelidir.*” ilkesidir. Doğru ya da yanlış ifadenin spesifik bir belirtisinin olmadığına birinci ilkede değinilmişti. Bu ilkenin birinci ilkeyle bağlantısı benzer hususlara dayanmaktadır. Doğru ya da yanlış beyanın tek bir davranışla ölçülmek istenmesi çeşitli hatalara neden olabilmektedir. Bu nedenle şahsın sorgulanmasında standart tepkilerinin dışındaki herhangi bir tepkisi not edilmeli ve bu davranışların başka hangi koşullarda ortaya çıktığı belirlenmelidir. Böylece bir davranış örüntüsü ortaya çıkar ve bu bulgu soruşturmacı tarafından anlamlı bir hale gelir. Örneğin, sorguda ortalama bir hızda konuşan şahsın soruşturmacının bir sorusu üzerine konuşma hızını artırdığı bir durumda, soruşturmacı benzer konuyla ilgili sorularını ilerleyen dakikalarda tekrar sorup, benzer tepkileri bu sorduğu sorulardan sonra da alıyorsa bu bulgu anlamlıdır. Böylece şahsın belirli bir davranışın sıklığını tespit etmiş olacaktır. Başka bir örnek verilmesi gerekirse, soruşturmacının sorusuna şahsın normalden yoğun bir şekilde tepki göstermesi de not edilmesi gereken bir nokta olabilir.

Son ilke ise “*normal davranış paternleri belirlenmelidir (referans noktası belirlenmelidir).*” ilkesidir. Soruşturmacının kriminal bir görüşmede şahsın normal davranışlarını anlaması gerekir. Bunun için yapması gerekenlerin başında şahsın sorulara ne kadar bir sürede tepki verdiği, konuşma hızı, duraksamaları, ses per-

desi ve ses tonundaki artış veya azalışlar, genel olarak beden duruşu, bakışlar, jestleri kullanma sıklığı gibi faktörler gelmektedir. Şahsın genel olarak ortalama davranış paternleri belirlendiğinde yapılması gereken husus, şahsın normalden gösterdiği sapmaların hangi koşullarda ve ne sıklıkla olduğunun saptanmasıdır. Bu bulgular şahsın ifadesinin doğruluğu ya da yanlışlığıyla ilgili bilgi verebilir.

Toparlanacak olursa davranış analizi basit birkaç işlemden ibaret değildir. Analist, her bir gözlemini not ederek veri haline getirmeli ve temel bilimsel yöntemlerle bu verilerin analizini yapmalıdır. Bunları yaparken gözlediği kişinin saçından ayaklarına kadar gördüğü her şeye dikkat etmelidir. Özellikle sorular yönelttiğinde şahsın sözlü ve sözsüz tepkilerini bütüncül olarak değerlendirmeli ve veriler toplandıktan sonra hipotezler kurabilmelidir. Bu konularla ilgili detaylı bilgiler ilerleyen satırlarda açıklanmaktadır.

Davranış Analizinde Dikkat Edilmesi Gereken Hususlar

Gözlem

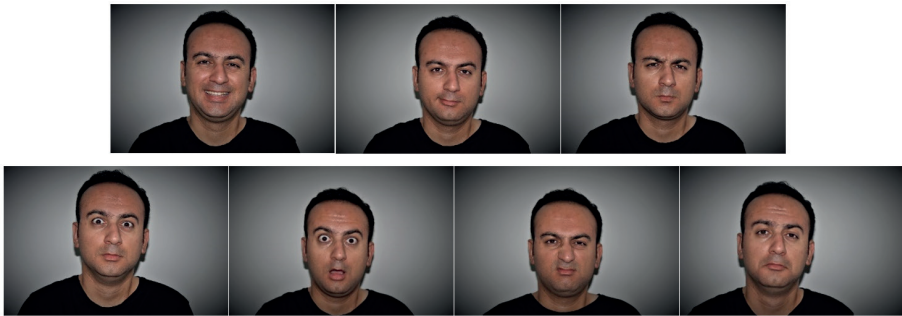
Davranış analizi, şahısla ilk karşılaşmayla başlamaktadır. Soruşturmacı görüşme öncesinde şahısla ilgili hazırlıklar yapabilir. Şahsın temel bilgilerini edinmiş olarak görüşmeye katılabilir. Bu bilgiler gözlem sırasında önyargıya sebebiyet vermeden kullanılabilirse etkili olur. Soruşturmacı şahısla ilgili herhangi bir bilgiye sahip değilse görüşmeyi titizlikle yürütebilme becerisine sahip olmalıdır. Başka bir deyişle, soruşturmacının temel soru tekniklerine ek olarak, şahısla nasıl bir görüşme yürüteceği, hangi bilgilerin ne kadarının kullanılacağı gibi ileri düzey tekniklere de sahip olması önem arz eder. Bütün bunlar soruşturmacıyla ilgili faktörlerdir. Şahsın gözlenmesiyle ilgili faktörlere gelince şahıstan alınan her türlü bilgi veri toplanması açısından kıymetlidir. Kişinin saç, aksesuar kullanıp kullanmadığı, bakışları, kıyafeti, ses tonu, vurgulamaları, konuşmasının akışı, ağırlıklı olarak hangi duygu ifadelerini nasıl gösterdiği, jestleri kullanma sıklığı gibi faktörler nesnel bir şekilde toplanmalıdır. Davranışın sözsüz boyutları ise üç boyutta değerlendirilmektedir (Shea, 2017): Proksemi, beden dili ve paradiksel boyutlar.

Proksemi boyutuyla kastedilen bireylerin birbirlerine olan mesafeleridir. Bu durum iletişimdeki kişilerin birbirlerini etkileme durumlarını da kapsamaktadır. Örneğin, insanlar özel alanlarına girilmesini istemezler. Bu alanlar Hall (1966: 117) tarafından şu şekilde açıklanmaktadır:

- Mahrem alan (0-46 cm)
- Kişisel alan (46-120 cm)
- Sosyal alan (120-366 cm)
- Toplumsal (kamusal) alan (366 cm ve daha uzak aralık)

Soruřturmacıyla řahıs arasında genelde aralarında bir masa olacak kadar uzaklık bulunur. Ancak dikkat edilmesi gereken bir bařka husus grüşmenin nerede ve nasıl gerçekteřtiđidir. Bazı durumlarda kiřiler arası mesafeler iletiřimdeki kiřilerin seřtiđi ortamlara gre deđiřebilir. rneđin, sorgulanmak üzere alınan bir řahsın alan hakimiyeti ile tanık olarak olay yerinde dinlenen řahsın alan hakimiyet algıları arasında farklılıklar vardır. Bařka bir ifadeyle, bir kiři sorgu odasına geldiđindeki kiřiler arası mesafeyle olay yerindeki kiřiler arası mesafesi farklı olabilir. Dolayısıyla gzlem, kořullar dikkate alınarak yapılmalıdır. Kořulların gz ardı edildiđi bir gzlemde elde edilecek veriler sınırlı olacaktır.

Beden dili boyutuyla kastedilen her trl beden hareketleri, yz ifadeleri, duruř gibi unsurlardır. Beden diliyle ilgili bilimsel çalıřmalar incelendiđinde, dođuřtan ve sonradan đrenilen davranıřlar olarak iki kategoride incelendiđi grlmektedir (Knapp vd., 2013). zellikle yz ifadeleriyle ilgili çalıřmalar duygularla ilgili dođrudan veri sađlamaktadır. Szsz davranıř analizinde duyguları tanımanın nemli bir yeri vardır. Bu durumun gerekçelerinden biri duyguların evrensel olduđuna iliřkin nemli kanıtların olmasıdır. 1800'l yılların sonlarında ileri srlen grře gre yz ifadelerinde grlen duyguların evrensel olduđu belirtilmektedir (Darwin, 1872). 1900'l yılların ortalarında yapılan çalıřmalarda bu grř destekler kanıtlara ulařıldıđı grlmektedir (Ekman vd., 1969; Ekman, 1971, Ekman ve Friesen, 1971; Matsumoto ve Ekman, 2004; Matsumoto ve Willingham, 2009; Tomkins, 1962). Diđer bir deyiřle, dnyanın herhangi bir yerindeki bireyler incelendiđinde, gsterdikleri duygu ifadeleri benzer řekildedir. rneđin, tiksinden bir kiřinin yz ifadesinde kltrden bađımsız olarak burun kırıřıklıđı hareketi grlr. Evrensel duygu ifadeleri řunlardır: Mutluluk, fke, tikslenme, korku, řařkınlık, znt ve ařađılama. Bu ifadeler řekil 1.'de grlmektedir.



řekil 1. Evrensel Duygu İfadeleri¹

řekil 1.'de grlen duygu ifadeleri btn kltrlerde benzer yz hareketleriyle grlmektedir. Kltr, bu ifadelerinin yzde kalma sresini ve yz kaslarının kasılma dzeylerini etkilemektedir. Ekman (1971) tarafından yapılan arařtırmada, Amerikalı ve Japon katılımcıların řekil 1.'deki duygu ifadelerini gsterdiđini

ancak Japon katılımcıların bu ifadeleri Amerikan katılımcılara kıyasla yüz ifadelerinde daha az süreyle gösterdiğini bulmuştur. Bu araştırma sonucu duygu ifadelerinin evrenselliğini ancak duyguların yüzdeki süresinin kültürden etkilebileceğini göstermektedir. Toplumumuzda da bazı kültürden bireylerin duygu ifadelerini göstermede daha az baskılandığı bazı kültürler de ise daha çok baskılandığı görülebilmektedir.

Yüz ifadelerindeki duyguları analiz edebilmek için yüzün üç bölgesindeki kasların gözlenmesi gerekmektedir. Ekman ve Friesen (1975) tarafından ileri sürülen yaklaşıma göre yüzün analiz edilmesindeki üç bölge Şekil 2.'de görülmektedir.



Şekil 2. Yüzdeki Üç Bölge

Birinci bölge alın ve kaşların olduğu aralıktır. İkinci bölge, üst göz kapaklarının dahil olduğu ve burnu kapsayan bölgedir. Üçüncü bölge ise burnun bitiminden çeneye kadar olan kısımdır. Yüzün bu bölgelere ayrılmasının sebeplerinden birisi yüz kaslarını hareket ettiren kısımların üç farklı bölgede yer almasıdır (Ekman ve Friesen, 1975).

Evrensel bir dil olan duyguların tanınması sözsüz davranış analizi açısından önemlidir. Nitekim duygu ifadeleri bireylerin amaçlarını gösterebilir. Yüz ifadelerinde görülen duygular bazen bir saniyeden uzun sürede gözlenebilirken bazen de saliseler içerisinde olup biter. Bu duygu ifadelerinin türleri şunlardır: Makro ifadeler, mikro ifadeler, gizil ifadeler ve kısmi ifadeler (Matsumoto ve Hwang, 2020: 37).

- *Makro ifadeler:* Duygunun yüzün bütün bölgelerinde 0,5 – 4,0 saniye aralığında oluşmasıdır. Bu ifadeler gündelik yaşamda kolaylıkla tanınabilen ifadelerdir.

¹ Not: Soldan sağa sırasıyla mutluluk, aşağılama, öfke, korku, şaşkınlık, tikslenme ve üzüntü

- *Mikro ifadeler.* Duygunun yüzün bütün bölgelerinde 0,5 saniyeden daha kısa sürede oluşmasıdır (Haggard ve Isaacs, 1966; Ekman ve Friesen, 1969a). Başka bir deyişle duygu ifadesinin bir saniyeden az bir sürede görülmesidir. Gündelik yaşamda bu ifadelerin kolaylıkla tanınması zordur.
- *Gizil ifadeler.* Duygunun yüzün bütün bölgelerinde 0,5 saniyeden daha kısa sürede düşük yoğunluklu oluşmasıdır. Örneğin, tiksirmede burun kırışıklığı görülür. Bu kırışıklığın yoğunluğunun düşük olmasıdır. Önceki ifadelerde bu kırışıklık yoğun bir şekilde oluşmaktadır. Mikro ifadeler gibi bu ifadelerin de tanınması zordur.
- *Kısmi ifadeler.* Duygunun yüzün bazı bölgelerinde 0,5 saniyeden daha kısa sürede düşük yoğunluklu oluşmasıdır. Örneğin, üzüntü ifadesinde kaşların iç kısmı kalkar ve dudak kenarları geri çekilir. Kısmi bir üzüntü ifadesi olduğunda sadece kaştaki hareket veya dudaktaki hareket gözlenebilir. Kısmi ifadeler en zor tanınan ifadeler kategorisinde yer almaktadır.

Yüz ifadelerini okumak kişinin yalan söyleyip söylemediği hakkında önemli bilgiler sağlayabilir. Özellikle gizil ve kısmi ifadelerin yalanın tespitinde önemli olduğu ifade edilmektedir (Warren vd., 2009; Porter ve ten Brinke, 2008). Araştırmalarda yalan söyleyen bireylerin olumsuz duyguları bir saniyeden kısa bir sürede yüz ifadelerinde gösterebileceği belirtilmektedir (Porter ve ten Brinke, 2008). Bu nedenle özellikle kriminal görüşmelerde soruşturmacının duygu ifadelerini tanıma becerisine sahip olması soruşturmanın seyrini olumlu yönde etkileyebilir.

Bedenin diğer unsurları olan jestler ve diğer beden hareketlerinin analizi de soruşturmacının dikkat etmesi gereken noktalar arasında yer almaktadır. Jestler; el, baş ve yüzde görülen hareketlerdir (Matsumoto ve Hwang, 2013). Jestlerin temel amacı sözlü anlamı iletmektir (Matsumoto ve Hwang, 2013). Başka bir ifadeyle, insanlar sözlü iletişime geçerken jestlerden yararlanırlar. Bu nedenle kişinin jestleri ne sıklıkta kullandığı onun kültürü ve öğrenmeleri hakkında fikir verebilir. Yapılan bir araştırmada jestlerin kullanılmamasının konuşmanın akıcılığını olumsuz etkilediği bulunmuştur (Rimé, 1982).

Jestler, konuşmadan bağımsız ve konuşma sırasında oluşan jestler olarak iki kategoride incelenmektedir (Knapp vd., 2013). Konuşmadan bağımsız jestler, genelde kültüre özgüdür ve literatürde semboller olarak bilinmektedir (Ekman ve Friesen, 1974). Örneğin, “her şey yolunda” anlamına gelen başparmağın kaldırılması işareti konuşmaya gerek kalmadan gösterilir ve karşı tarafa ilgili mesaj gönderilir. Konuşma sırasında oluşan jestler ise konuşmayla ilgili jestlerdir. Bu jestlerin kullanım amaçlarından biri sözlü anlamı açıklamak ve/veya vurgulamaktır. Örneğin, “tam da bu nokta bizim için önemli” diyen birisinin bu ifadeyi dile getirirken işaret parmağını göstermesi gibi.

Davranış analizinde jestlerin nasıl oluştuğu, hangi koşullarda kullanımı arttığı ya da azaldığı gibi hususlar değerlendirilir. Bu nedenle jestlerin sıklığını etkileyen faktörler davranış analizinde önemlidir. Bu faktörler Tablo 1’de görülmektedir (Knapp vd., 2013; Akt., Metin, 2023).

Tablo 1. Jestlerin Sıklığını Etkileyen Faktörler

Faktörler	Açıklama
Görünür temas	Etkileşim yüz yüze olduğunda jestlerin kullanım sıklığı artmaktadır. Öte yandan telefon görüşmesi gibi görsel temasın mümkün olmadığı durumlarda jestlerde azalma olabilir.
Konuşmacının konuşmaya istekli olması	İletişimde tarafların konuya dâhil olmak ve paylaşımda bulunmak istemesi jestlerin oluşmasını arttırabilmektedir.
Konuşma zor veya karmaşık olduğunda	Konuşmacı anlattığı konunun zor olması durumunda daha çok jest kullanabilmektedir. Çünkü konuşmacı dinleyiciye konuyu doğru aktarma kaygısı taşıdığı için yeterli sözcük bulamayabilir. Bu nedenle jestlerden daha çok yararlanmak isteyebilir.
Konuşmaya hâkim olmaya çalışma	İletişim sırasında konuşmaya hâkim olmak isteyen konuşmacılar daha çok jest kullanabilir.
Konuşmanın içeriği	Betimlenmesi gereken konularla ilgili bir konuşma olduğunda jestleri kullanma artabilmektedir.
İletişimdeki kişilerin bilişsel becerileri	İletişimdeki kişilerin bilişsel durumları ve becerileri de jestleri etkilemektedir. Bazı insanlar bu durumlarından ötürü jestleri daha sık kullanabilmektedirler.
Kültür	Bazı kültürlerde jestlerin sık kullanımı kabalık olarak algılanabilmektedir. Bazı toplumlarda ise jestleri kullanmak teşvik edilmektedir.
Konuşulan konunun zihinsel görüntüsü	Bireyler konuştuğu konu ya da bilginin zihinsel görüntüsüne sahipse bu durum onların jest yapmalarını kolaylaştırmaktadır.

Bu faktörler soruşturmacının kişinin davranışlarını analiz etme noktasında önemlidir. Örneğin, soruşturmacı zanlıya “*dün 22.30’da neredeydin ve ne yapıyordun?*” sorusunu sorduğunda, zanlıların gerçekleri ifade ettikleri durumlarda konuşmaya daha istekli oldukları gibi jest kullanımları da artmaktadır. Yapılan araştırmalar kişinin sorulara kısa cevaplar vermesi ve ayrıntılardan yoksun ifadeleri, onun yalan söylediğine bir işaret olabileceğini göstermektedir (Zuckerman vd., 1981). Dolayısıyla soruşturmacının davranış analizini yaparken bilimsel aşamaları titizlikle uygulaması gerekir. Aksi takdirde yeterince veri olmadan yapılan analizler kişi hakkında olumsuz değerlendirmelere ve soruşturmanın seyrinin olumsuz etkilenmesine neden olabilir.

Son olarak paradisel boyutla sesle ilgili faktörler ifade edilmektedir. Bu faktörler sırasıyla aşağıda açıklanmaktadır (Frank vd., 2015; Frank vd., 2020):

- “*Ses perdesi*. Sesin kalınlık ve incelik derecesidir.
- *Ses yüksekliđi*. Ses tonunu ifade etmektedir. Bařka bir deyiřle sesin yüksek tonda ya da alçak tonda olmasıdır. Örneđin, üzüntüde ses tonunda azalıř meydana gelir.
- *Tını*. Sesin kalitesidir.
- *Konuřma hızı*. Belirli bir sürede ortaya çıkan sözcük sayısıdır.
- *Tepki uzunluđu*. Konuřularak geçiren süredir.
- *Konuřmanın gecikmesi*. Konuřmaya yanıt verilene kadar geçen süredir.
- *Duraksamalar*. Konuřma sırasında sözcükler arasında geçen süredir.
- *Konuřma hataları*. Dil sürçmeleri, hatalı konuřmanın bařlaması gibi yapılan hatalardır.”

Soruřturmacı görüřtüđu kiřinin ifadelerine sözsüz boyut bađlamında da dikkat etmek durumundadır. Örneđin, soruřturmacı řahsın konuřma hızı örüntüsünü saptadıđını varsayalım. řahsın sorulara cevap verme hızındaki deđiřiklik muhakkak not edilmeli ve bunun sebepleri arařtırılmalıdır. DePaulo vd. (2003) tarafından yapılan arařtırmada kiřinin soruya cevap verme süresini uzatmasının onun biliřsel yük altında olduđuna iřaret ettiđi bulunmuřtur. Diđer bir deyiřle, kiřinin tepki süresinin uzaması soru üzerine düřündüđünü gösteriyor olabilir.

Referans Noktası (Baseline) Oluřturmak

Davranıř analizinde önerilen yaklařımlardan birisi bireyin normal davranıřlarını anlamaktır (Foley ve Gentile, 2010). Örneđin, bir kiřinin genel duruđu, hangi sözcüklerle iletiřime geçtiđi, konuřma hızı, tepki ve düřünme süresi, jestleri kullanım sıklıđı, yüz ifadesinde hâkim olan duygular gibi davranıřlardır. Bu davranıřların ortalamasına hâkim olmak özellikle soruřturmacı aćısından önemlidir. Kriminal bir görüřmede ortalama bu davranıřlardan sapmalar akla řu soruları getirebilir: “Bu sapma neden oldu?”, “Bu deđiřikliklere neden olan tetikleyici nedir?” Böylece davranıř analizi ilerlemeye bařlar. Bu tetikleyiciler içsel ve dıřsal olabilir. Bazen kiři, ortamda herhangi bir fiziksel tetikleyici yokken bir anda yüz ifadesi deđiřebilir veya konuřma hızı yavařlayabilir. Bu duruma travma, olumlu/olumsuz anılar, düřünceler veya imajlar gibi faktörler neden olabilir. Dolayısıyla bireylerin gözleminde görünen faktörlerin yanında görünmeyen faktörler de dikkate alınmalıdır.

Referans noktası (baseline) oluřturmak kiři hakkında bilgiler verebilir. Ancak bu sapmaların bađlamdan bađımsız bir řekilde deđerlendirilmemesi gerekir. Bađlam dikkate alınmadan yapılan herhangi bir gözlem ciddi sorunlara neden olabilir.

Sözlü ve Sözsüz Davranışlar Arasındaki İlişkiyi İncelemek

Daha önce de ifade edildiği gibi davranış analizinde dikkat edilmesi gereken noktalardan birisi şahsın sözlü ifadeleri bağlamında sözsüz davranışların incelenmesi gerekliliğidir. Normal şartlar altında yapılan bir görüşmede kişinin sözlü ve sözsüz davranışlarının uyumlu olması beklenir. Diğer bir ifadeyle, kişinin hissettikleri sözlü ve sözsüz belirtilerden anlaşılır. Örneğin, soruşturma sırasında şüphelinin öfkelenildiğini varsayalım. Öfkenin tipik belirtileri arasında ses tonunda yükselme, kaşların çatılması, tünel bakışı, dudakların açılması ya da büzüşmesi vardır. Örnekteki şüphelinin gerçek hissini korku olduğunu varsayalım ve sahte bir öfke ifadesiyle bu duygusunu dışa vurduğunu düşünelim. Bu durumda öfkenin tipik belirtilerinden bazıları gözlenmeyebilir. Üst göz kapaklarının gerilmesi korkunun tipik belirtilerinden birisidir. Eğer ki bu ifade öfkeli dışavurumda gözlenirse o zaman sözlü ve sözsüz tepkileri arasındaki bir tutarsızlıktan söz edilebilir. Bu gözlem soruşturmacı açısından anlamlı bir bulgudur. Sözlü ve sözsüz davranış arasındaki ilişkileri Ekman ve Friesen (1969b) şu şekilde sınıflandırmaktadır:

- *“Tekrarlama.* Sözlü ifadenin sözsüz davranışlarla desteklenmesidir.
- *Çelişki.* Sözlü ve sözsüz davranış arasındaki tutarsızlıktır.
- *Tamamlama.* Sözlü ve sözsüz davranışların anlam açısından birbirini tamamlamasıdır.
- *Yerini alma.* Sözsüz davranışların sözlü mesajın yerini almasıdır.
- *Vurgulama/yönetme.* Sözlü ifadenin sözsüz davranışlarla vurgulanmasıdır.
- *Düzenleme.* İletişimdeki kişilerin kendi ya da partnerlerinin sözsüz davranışlarıyla uyumlu olması durumudur.”

Bağlam

Bağlam iletişimin gerçekleştiği koşullardan ibarettir. Bu koşulları iletişimdeki bireylerin psikolojik durumları, ortamdaki nesnelere, ortamın sessizliği gibi birçok faktör etkiler. Bağlam bu faktörlerin bütünüdür denilebilir. Davranış analizinde dikkat edilmesi gereken en önemli hususlardan biri de bağlam faktörüdür. Nitekim bir davranışın bağlamdan bağımsız değerlendirilmesi farklı anlaşılmalara sebebiyet verebilir (Mendolia vd., 2022). Örneğin, iki yakın arkadaşın kafe ortamındaki davranışlarıyla sınıf ortamındaki davranışlarında farklılaşmalar görülür. Kafe ve sınıf ortamı, bu ortamdaki kişilerin varlığı, ortamdaki diğer uyarıcılar, nesnelere gibi unsurlar algıların farklılaşmasına dolayısıyla davranışların da değişiklik göstermesine neden olur. İki yakın arkadaş örneğindeki bağlamlar yok sayılıp davranışların analiz edilmesi söz konusu olamaz. Bir başka örnek medya programlarında görülebilmektedir. Örneğin, bir siyasetçinin yarım saatlik

konuřmasındaki bir cümlesi alınarak bağlamdan kopuk olarak servis edilmesi, izleyenlerin kendi algılarına göre yorum yapıp deęerlendirmelerine sebebiyet verebilmektedir. Böylece propaganda işlemini gerçekleřmiş olur. Dolayısıyla davranıř analizi yapılırken davranıřın ortaya çıktığı kořullar dikkate alınmalıdır.

Yanıltıcı Davranıřlar

Yalan söyleme veya yanıltma kriminal görüşmede dikkat edilen hususlardan biridir. Kriminal görüşmede řüpheli, zanlı veya tanığın doęru ya da yanlış ifadeleri soruřturmanın seyrini řüphesiz etkilemektedir. Literatür incelendiğinde, arařtırma konularının genel olarak kiřinin neden yalan söyledięi, yalan söyleyen bireylerin profilleri, hangi davranıřların yalanla iliřkili olduęu gibi unsurlara odaklanıldıęı görülmektedir (DePaulo vd., 2003; Ekman ve Friesen, 1975; Hurley ve Frank, 2011). Yalan söyleyen ya da yanıltıcı davranıřlar sergileyen bireylerin profillerinin nasıl olduęunu açıklamaya çalıřan 120 arařtırmanın meta-analizinin yapıldığı çalıřmada (DePaulo vd., 2003) bu bireylerin profilleri řu řekilde ifade edilmektedir:

- İfadelerinin detaydan yoksun olması ve kısa cevap vermeleri daha olasıdır. Ek olarak, daha yavař konuřma hızını tercih ederler ve soruya verilen cevap süresi genellikle uzundur.
- Anlatılan olay örgülerini ayrıntılarıyla anlatmaktan kaçınma eğilimi gösterirler. Çünkü ayrıntılar ne kadar artarsa yalanın açığa çıkma ihtimali de artmaktadır. Bu nedenle ifadeleri genellikle tekrara düşer. Bařka bir ifadeyle, benzer cümleler kurmaları olasıdır. Sanki olayın içinde deęilmiş gibi anlatma eğilimi gösterirler. Dolayısıyla konuřmaları akıcılıktan yoksundur. Bu belirtilere jestlerdeki azalmalar da eşlik edebilir.
- Olayı anlatırken anlık düzeltme yapma ve hatırlayamadıklarını kabul etme olasılıkları düşüktür.
- Olumsuz izlenim bırakma ihtimalleri yüksektir. İşbirliğine kapalıdır ya da işbirliği sınırlı düzeydedir. Olumsuz duygu ve ifadeleri daha fazla kullanırlar. Ek olarak, saldırgan bir dil kullanımı, daha çok řikâyet etme ve daha az gülümseme ihtimalleri yüksektir. Bu nedenle savunmacı görünmeleri daha olasıdır.
- Daha gergin olma ihtimalleri yüksek olduğundan ses perdesi ve tonu yüksektir. Göz kırpmada davranıřında azalmalar görülebilir ve göz bebeęi geniřlemesi daha uzun süreli olabilir.

Bu davranış örüntülerinin yalan söyleyen bir kişide görülme ihtimali yüksek olsa da araştırmalar bu davranışsal ipuçlarının tek başına ele alınmasının gözlemciyi yanıltabileceğini göstermektedir (Hartwig ve Bond, 2011). Başka bir ifadeyle, yalan konusunda bağımlı değişken insan olduğu için karıştırıcı birçok değişken olabilir. Bu nedenle davranış analizi yapılırken hipotezler gözlemlerden elde edilen verilere göre kurulmalı ve bu hipotezler titizlikle test edilmelidir.

Her ne kadar yalanı gösteren spesifik bir davranış olmasa da bazı davranışlardaki değişikliklere dikkat edilmesi gerektiği belirtilmektedir. Özellikle bireylerin olumsuz duyguları gizlediği zamandaki gülümsemelerinde tikslenme, korku, aşağılama ya da üzüntü ifadelerini içerdiği bulunmuştur (Ekman vd., 1988). Bu ifadeler kısa süreli ifadelerdir. En fazla yarım saniye kadar sürer ve biter. Dolayısıyla soruşturmacının kısa süreli ifadeleri (mikro, gizil ve kısmi ifadeler) tanıma becerisine sahip olması beklenir.

Toplumda yalan söyleme konusunda yaygın yanlış görüşlerden birisi de yalan söyleyenlerin gözlerini kaçırdığıdır. Araştırmalarda bu ifadenin doğruluğuyla ilgili yeterli veriye ulaşılamadığı anlaşılmaktadır (Knapp vd., 2013). Nitekim bazı koşullarda yalan söyleyen kişiler yalanına inandırıcılık düzeyini ölçmek için daha fazla göz kontağı kurabilirler. Dolayısıyla davranış analizinde klişeleşmiş bilgilere yer verilmemesi ve bu konuda dikkatli olunması gerekir.

Meslek Elemanlarının Eğitimi

İnsan ilişkileri gerektiren herhangi bir durumda sözlü ve sözsüz davranışlara dikkat edilmesi gerekir. Özellikle insan psikolojisini anlama çabasında olan meslek grupları için bu durum önemlidir. Örneğin, psikoterapi ortamında danışanla görüşme yapan ruh sağlığı uzmanı danışanın söylediklerinin yanı sıra söyleyemediği ya da farkında olmadığı tarafı da görmek durumundadır. Bu nedenle ruh sağlığı uzmanları danışanın sadece söyledikleriyle yetinmez aynı zamanda danışanın sözsüz tepkilerini de dikkate alarak hipotezler kurar. Benzer husus kriminal görüşme için de söz konusudur. Uzmanın, sorguya ya da görüşmeye katılan kişinin sözlü ve sözsüz davranışlarını sistematik bir şekilde gözlemesi, hipotezler kurması ve bu hipotezleri test edip davranışı analiz etmesi elzemdir. Böylece sorgu ya da görüşmeden elde edilen bilgilerden fayda sağlanmış olur. Bu bağlamda meslek elemanlarının davranış analizi becerilerinin geliştirilmesi amacıyla Sözsüz Davranış Eğitim Programı (SÖDEP) önerilmektedir. SÖDEP'e ilişkin bilgiler Tablo 2.'de yer almaktadır.

Tablo 2. Sözsüz Davranıř Eđitim Programı (SÖDEP)

Modül (Kuramsal Eđitim)	<ul style="list-style-type: none"> • Sözsüz iletiřim bilimine giriř • Duygular ve nörobiyolojisi • Yüz ifadelerindeki duygular • Göz hareketleri ve bakıř • Ses • Jestler ve beden hareketleri • Dokunma davranıřı • Çevrenin algılanması • Kiřiler arası fiziksel uzaklık • Psikolojik danıřmada sözsüz davranıřlar ve davranıř analizi
Modül (Beceri Eđitimi)	<ul style="list-style-type: none"> • Gözlem becerisi • İfadeleri tanıma becerisi
Modül (Yorumlama Eđitimi)	<ul style="list-style-type: none"> • Hipotezler kurma • Hipotezleri test etme

Bu eđitimin modülleri kısaca açıklanacak olursa, ilk modül teorik bilgilerin aktarıldığı modüldür. Sözsüz davranıřlara iliřkin detaylı bilgilerin yer aldığı bu modülün hedefi katılımcıların sözsüz davranıřlara iliřkin bilgi düzeyini arttırmaktır. İkinci modüde birinci modülün temelinde gözlem becerilerinin artırılması hedeflenmektedir. Bařka bir ifadeyle, katılımcıların duygu ifadelerini ve kısa süreli ifadeleri tanıma becerilerinin geliřtirildiđi modüldür. Üçüncü modüde ise katılımcıların kuramsal bilgiler ıřığında ve kısa süreli ifadeleri tanıma becerisini kazanmış bireyler olarak hipotezler kurma ve hipotezleri test etme becerilerinin geliřtirilmesi amaçlanmaktadır. Eđitim yaklaşık 50 ders saati sürmektedir. Eđitimin temel hedeflerinden birisi gözlenen kiřinin sözlü ve sözsüz davranıřlarından yola çıkarak ne söylediđini ya da neyi söyleyemediđi veya gizlediđini anlamaya çalışmaktır. Tablo 2.'de eđitimin ruh sađlığı çalışanları için geliřtirilmiş bir versiyonu bulunmaktadır. Benzer bir eđitim programı, uzmanlık alanına özel deđiřiklikler yapılarak kolluk görevlileri için de geliřtirilebilir..

Sonuç

Sorgulamalara katılan görevlilerin sözsüz davranışları gözleme ve yorumlama becerilerinin geliştirilmesi, bilgi alma ve soruşturmaya katkı sağlama açısından önemlidir. Araştırmalar sözsüz davranışları okuyabilme becerisinin eğitimlerle geliştirilebileceğini göstermektedir (Endres ve Laidlaw, 2009; Hurley, 2011; Hurley vd., 2014; Kemeny vd., 2011; Marsh vd., 2010; Matsumoto ve Hwang, 2011; McDonald vd., 2018; Metin, 2023; Metin ve Doğan, in press; Russell vd., 2006). Türk kültürüne uygun Metin (2023) tarafından geliştirilen Sözsüz Davranış Eğitim Programı (SÖDEP) bu ihtiyaca yönelik bir program niteliği taşımaktadır. Bu program Türkiye’de sözsüz davranışları okuyabilme becerisini kazandırmayı hedefleyen en kapsamlı programlardan biridir. SÖDEP’in etkililiği psikolojik danışmanlarla yürütülen çalışmalarda ortaya konulmuştur. Hem pilot hem de ana çalışmalarda SÖDEP, psikolojik danışmanların duygu ifadelerini ve kısa süreli ifadeleri tanıma becerisini ve sözsüz davranışlara ilişkin bilgi düzeylerini artırdığı görülmektedir (Metin, 2023; Metin ve Doğan, in press). SÖDEP’in yeni versiyonları polis, asker ve istihbarat görevlilerin ihtiyaçlarına yönelik olarak geliştirilmelidir.

Sonuç olarak, insan davranışını gözlemek ve analiz etmek dikkatli olmayı ve olabildiğince veri toplamayı kapsar. Kriminoloji ve psikoloji alanlarındaki çalışmalar görevlilerin işlerini kolaylaştırmasına aracılık etmeyi hedeflemektedir. Böylece, kolluk görevlilerin eğitimlerine katkı sağlanabilir. Özellikle kültüre duyarlı eğitim programlarının geliştirilmesiyle her toplumun kendine özgü unsurları dikkate alınmalıdır.

Kaynakça

- Abramowitz, J. S., Deacon, B. J., ve Whiteside, S. P. H. (2019). *Exposure therapy for anxiety: Principles and practice* (2nd ed.). The Guilford Press.
- Beck, A. T. (Ed.). (1979). *Cognitive therapy of depression*. Guilford press.
- Dalili, M. N., Penton-Voak, I. S., Harmer, C. J., ve Munafo, M. R. (2015). Meta-analysis of emotion recognition deficits in major depressive disorder. *Psychological Medicine*, 45(6), 1135–1144. <https://doi.org/10.1017/S0033291714002591>
- Darwin, C., Ekman, P., ve Prodger, P. (1998). *The expression of the emotions in man and animals*. Oxford University Press, USA. (Kitabın orijinal basımı 1872 yılında yapılmıřtır).
- Depaulo, B. M., ve Friedman, H. S. (1998). Nonverbal communication. In D. T. Gilbert, S. T. Fiske, ve G. Lindzey (Eds.), *The handbook of social psychology* (pp. 3–40). McGraw-Hill.
- DePaulo, B. M., Lindsay, J. J., Malone, B. E., Muhlenbruck, L., Charlton, K., ve Cooper, H. (2003). Cues to deception. *Psychological Bulletin*, 129(1), 74–118. <https://doi.org/10.1037/0033-2909.129.1.74>
- Douglas, K., ve Porter, R. (2010). Recognition of disgusted facial expressions in severe depression. *British Journal of Psychiatry*, 197(2), 156-157. <https://doi.org/10.1192/bjp.bp.110.078113>
- DSM-V. (2013). Diagnostic and statistical manual of mental disorders: DSM-V. Arlington, VA.
- Ekman, P. (1965). Differential communication of affect by head and body cues. *Journal of Personality and Social Psychology*, 2(5), 726–735. <https://doi.org/10.1037/h0022736>
- Ekman, P. (1971). Universals and cultural differences in facial expressions of emotion. *Nebraska in Symposium on Motivation*. University of Nebraska Press.
- Ekman, P. (2007). *Emotions revealed: Recognizing faces and feelings to improve communication and emotional life*. (2nd ed.). Macmillan.
- Ekman, P., ve Friesen, W. V. (1969). Nonverbal leakage and clues to deception. *Psychiatry*, 32(1), 88–106. <https://doi.org/10.1080/00332747.1969.11023575>
- Ekman, P., ve Friesen, W. V. (1969a). Nonverbal leakage and clues to deception. *Psychiatry*, 32(1), 88–106. <https://doi.org/10.1080/00332747.1969.11023575>
- Ekman, P., ve Friesen, W. V. (1969b). The repertoire of nonverbal behavior: Categories, origins, usage, and coding. *Semiotica*, 1(1), 49-98. <https://doi.org/10.1515/semi.1969.1.1.49>
- Ekman, P., ve Friesen, W. V. (1971). Constants across cultures in the face and emotion. *Journal of Personality and Social Psychology*, 17(2), 124–129. <https://doi.org/10.1037/h0030377>
- Ekman, P., ve Friesen, W. V. (1974). Nonverbal behavior and psychopathology. *The psychology of depression: Contemporary Theory and Research*, 3-31. <https://www.paulekman.com/wp-content/uploads/2013/07/Nonverbal-Behavior-And-Psychopathology.pdf>
- Ekman, P., ve Friesen, W. V. (1975). *Unmasking the face: A guide to recognizing emotions from facial clues*. Prentice-Hall.
- Ekman, P., Friesen, W. V., ve Hager, J. C. (2002). FACS manual. *A Human Face*.

- Ekman, P., Friesen, W. V., ve O'Sullivan, M. (1988). Smiles when lying. *Journal of Personality and Social Psychology*, 54(3), 414–420. <https://doi.org/10.1037/0022-3514.54.3.414>
- Foley, G. N., ve Gentile, J. P. (2010). Nonverbal communication in psychotherapy. *Psychiatry (Edgmont)*, 7(6), 38.
- Frank, E. M., Maroulis, A., ve Griffin, D. J. (2020). *Ses. Sözsüz iletişim: Bilim ve uygulamaları içinde*. (Çev. Ed., Tuzgöl-Dost, M. ve Metin, A.). Nobel Akademik Yayıncılık.
- Frank, M. G., Griffin, D. J., Svetieva, E., ve Maroulis, A. (2015). Nonverbal elements of the voice. In A. Kostić ve D. Chadee (Eds.), *The social psychology of nonverbal communication* (pp. 92–113). Palgrave Macmillan/Springer Nature.
- Freud, S. (1920). *A general introduction to psychoanalysis*. Boni and Liveright.
- Goldsmith, H. H. (1994). Parsing the emotional domain from a developmental perspective. In Ekman ve Davidson (Ed.) *The nature of emotion: Fundamental questions*, (pp. 68-73). Oxford University Press.
- Haggard E.A., ve Isaacs K.S. (1966). Micromomentary facial expressions as indicators of ego mechanisms in psychotherapy. In: *Methods of Research in Psychotherapy*. The Century Psychology Series. Springer, Boston, MA. https://doi.org/10.1007/978-1-4684-6045-2_14
- Hall, E. T. (1966). *The hidden dimension* (Vol. 609). Garden City, NY: Doubleday.
- Hartwig, M., ve Bond, C. F., Jr. (2011). Why do lie-catchers fail? A lens model meta-analysis of human lie judgments. *Psychological Bulletin*, 137(4), 643–659. <https://doi.org/10.1037/a0023589>
- Hurley, C. M., ve Frank, M. G. (2011). Executing facial control during deception situations. *Journal of Nonverbal Behavior*, 35(2), 119–131. <https://doi.org/10.1007/s10919-010-0102-1>
- Hurley, C. M., Anker, A. E., Frank, M. G., Matsumoto, D., ve Hwang, H. C. (2014). Background factors predicting accuracy and improvement in micro expression recognition. *Motivation and Emotion*, 38(5), 700–714. <https://doi.org/10.1007/s11031-014-9410-9>
- Inbau, F., Reid, J., Buckley, J., ve Jayne, B. (2015). *Criminal interrogation and confessions*. (2nd. ed.) Jones ve Bartlett Publishers.
- Izard, C. E. (1977). *Human emotions*. New York: Plenum Press.
- Kemeny, M. E., Foltz, C., Cavanagh, J. F., Cullen, M., Giese-Davis, J., Jennings, P., Rosenberg, E. L., Gillath, O., Shaver, P. R., Wallace, B. A., ve Ekman, P. (2012). Contemplative/emotion training reduces negative emotional behavior and promotes prosocial responses. *Emotion*, 12(2), 338–350. <https://doi.org/10.1037/a0026118>
- Knapp, M. L., Hall, J. A., ve Horgan, T. G. (2013). *Nonverbal communication in human interaction*. (8th. ed.). Cengage Learning.
- Marsh, P. J., Green, M. J., Russell, T. A., McGuire, J., Harris, A., ve Coltheart, M. (2010). Remediation of facial emotion recognition in schizophrenia: Functional predictors, generalizability, and durability. *American Journal of Psychiatric Rehabilitation*, 13(2), 143–170. <https://doi.org/10.1080/15487761003757066>
- Maslow, A. H. (1958). A Dynamic Theory of Human Motivation. In C. L. Stacey ve M. DeMartino (Eds.), *Understanding human motivation* (pp. 26–47). Howard Allen Publishers. <https://doi.org/10.1037/11305-004>

- Matsumoto, D., ve Ekman, P. (2004). The relationship among expressions, labels, and descriptions of contempt. *Journal of Personality and Social Psychology*, 87(4), 529–540. <https://doi.org/10.1037/0022-3514.87.4.529>
- Matsumoto, D., ve Hwang, H. C. (2013). Cultural similarities and differences in emblematic gestures. *Journal of Nonverbal Behavior*, 37, 1–27. <https://doi.org/10.1007/s10919-012-0143-8>
- Matsumoto, D., ve Hwang, H. S. (2011). Evidence for training the ability to read microexpressions of emotion. *Motivation and Emotion*, 35(2), 181–191. <https://doi.org/10.1007/s11031-011-9212-2>
- Matsumoto, D., ve Hwang, H. S. (2020). Yüz ifadeleri. *Sözsüz iletişim: Bilim ve uygulamaları içinde*. (Çev. Ed., Tuzgöl-Dost, M. ve Metin, A.). Nobel Akademik Yayıncılık.
- Matsumoto, D., ve Willingham, B. (2009). Spontaneous facial expressions of emotion of congenitally and noncongenitally blind individuals. *Journal of Personality and Social Psychology*, 96(1), 1–10. <https://doi.org/10.1037/a0014037>
- McDonald, K., Newby-Clark, I. R., Walker, J., ve Henselwood, K. (2018). It is written all over your face: Socially rejected people display microexpressions that are detectable after training in the Micro Expression Training Tool (METT). *European Journal of Social Psychology*, 48(2), O175–O181. <https://doi.org/10.1002/ejsp.2301>
- Mellor, D. H. (2005). *Probability: A philosophical introduction*. Psychology Press.
- Mendolia, M. (2022). Type of task instruction enhances the role of face and context in emotion perception. *Journal of Nonverbal Behavior*, 46(1), 99–114. <https://doi.org/10.1007/s10919-021-00383-1>
- Metin, A. (2023). *Psikolojik danışmanların alet çantasını geliştirmek: Sözsüz Davranış Eğitimi Programı (SÖDEP)*. Yayımlanmamış doktora tezi. Hacettepe Üniversitesi Eğitim Bilimleri Enstitüsü, Ankara.
- Metin, A. ve Doğan, T. (in press). Nonverbal Behavior Training Program: A Pilot Study on Counselors. *Bartın University Journal of Faculty of Education*.
- Porter, S., ve ten Brinke, L. (2008). Reading between the lies: Identifying concealed and falsified emotions in universal facial expressions. *Psychological Science*, 19(5), 508–514. <https://doi.org/10.1111/j.1467-9280.2008.02116.x>
- Rimé, B. (1982). The elimination of visible behaviour from social interactions: Effects on verbal, nonverbal and interpersonal variables. *European Journal of Social Psychology*, 12(2), 113–129. <https://doi.org/10.1002/ejsp.2420120201>
- Rubtcova, M., Pavenkov, O., ve Pavenkov, V. (2017). *Deductive and Inductive Methods of Crime Scene Investigation*. Proceedings of the Applied Research in Crime and Justice Conference, Dockside Function Centre, Darling Harbour, Sydney, 15-16 February 2017, Available at SSRN: <https://ssrn.com/abstract=2920823>
- Russell, T. A., Chu, E., ve Phillips, M. L. (2006). A pilot study to investigate the effectiveness of emotion recognition remediation in schizophrenia using the micro-expression training tool. *British Journal of Clinical Psychology*, 45(4), 579–583. <https://doi.org/10.1348/014466505X90866>
- Shea, S. C. (2017). *Psychiatric interviewing: The art of understanding*. (3rd. ed.). W. B. Saunders Co/Harcourt Brace Jo.
- Tomkins, S. S. (1962). *Affect, Imagery, Consciousness*. New York: Springer.

- Turvey, B. E. (2011). *Criminal profiling: An introduction to behavioral evidence analysis*. (4th. ed.) Academic Press.
- Warren, G., Schertler, E., ve Bull, P. (2009). Detecting deception from emotional and unemotional cues. *Journal of Nonverbal Behavior*, 33(1), 59–69. <https://doi.org/10.1007/s10919-008-0057-7>
- Watson, J. B. (1913). Psychology as the behaviorist views it. *Psychological Review*, 20(2), 158–177. <https://doi.org/10.1037/h0074428>
- Zuckerman, M., Koestner, R., ve Driver, R. (1981). Beliefs about cues associated with deception. *Journal of Nonverbal Behavior*, 6(2), 105–114. <https://doi.org/10.1007/BF00987286>